



ÖSKÜ

Szabadság tér 6.

Hrsz.: 1

Értékvizsgálati dokumentáció és értékleltár

2025. március

TARTALOM

Bevezetés

Hivatalos alapadatok

Történeti adatok

Az épületek leírása

Archív térképek

Értékleltár

Fényképdokumentáció

Datálás és értékvizsgálat (jelentőség, eszmei érték)

Helyreállítási javaslat

Készítette:

Balázsik Tamás

művészettörténész-régész

ME szakértői szakterületek:
műemléki érték dokumentálása,
műemléki épületkutatás

ME szakértői nyilvántartási szám: 21-0172

Bevezetés

Jelen dokumentáció Siki József polgármester megbízásából, a Szabadság tér 6. szám alatti volt korcsma és melléképülete helyi védelem alá helyezésének indokoltsága vizsgálatára készült.

Hivatalos alapadatok

Cím: Öskü, Szabadság tér 6.

Megye: Veszprém

Építményfajta: korcsma és melléképülete

Helyrajzi szám: 1

Koordináták: EO/18.0708, 47.1605

Jellemző datálás: 18-19. század

Történeti adatok

Amikor 1650-ben Zichy István győri kapitány királyi adományként elnyerte (Vár)Palotát, annak tartozékaként egyebek mellett Öskü is a birtokába került.¹ Zichyek várpalotai uradalmának birtokrészét képező Öskü 1718. aug. 21-i telepítési szerződésében gróf Zichy János és gróf Zichy Imre már ígéretet tettek korcsma létesítésének engedélyezésére a leendő faluban, a többi falvaikhoz hasonlóan (*“Azmint az többi faluimon, úgy ezeknek is az korcsma meg fog engedtetni.”*)²

Az 1768. máj. 13-i urbáriális vizsgálat során az ösküi malom és a mézszárszék jövedelmének árendája mellett a korcsmáét is megemlítették.³

Az I. katonai felmérés 1783-as ösküi részletén⁴ a mai épületének megfeleltethető helyen az utcával párhuzamos helyzetű házakat lehet kivenni.

A meglévő épület pincéjének két deszkaajtójának formai sajátossága alapján a korcsmát a 19. század elején építhették, esetleg korábbi épület felhasználásával.

A II. katonai felmérés 1846-1847-es ösküi részletén⁵ inkább csak azt a “szigetet” lehet felismerni, amelyen ma az épületek állnak.

¹ Ila Bálint – Kovacsics József: Veszprém megye helytörténeti lexikona. Budapest, 1964. 307. o.

² Lichtneckert András: Veszprém vármegye községeinek urbáriumai, úrbéri és telepítési szerződései 1690-1836. A Veszprém Megyei Levéltár Kiadványai, 21. Veszprém, 2009. 264. o.

³ Lichtneckert András: Veszprém vármegye községeinek feleletei az úrbéri kilenc kérdőpontra 1768-1782. A Veszprém Megyei Levéltár Kiadványai, 19. Veszprém, 2007. 172. o.

⁴<https://maps.arcanum.com/de/map/firstsurveyhungary/?layers=147&bbox=2011260.6824324091%2C5968434.590958678%2C2012462.1769707666%2C5968892.018799822>

⁵<https://maps.arcanum.com/de/map/secondsurveyhungary/?layers=5&bbox=1977844.100453057%2C5960869.510222211%2C1981240.7708974795%2C5962190.437617264>

Az 1857-es kataszteri térkép részletén,⁶ a 49-es számú parcellán már látható a ma is meglévő, északnyugat-délkeleti, hozzávetőlegesen észak-déli tengelyű épület és az ettől északnyugatra lévő, L-alaprajzú gazdasági épület. Az 1857-es *Original_Auszug der Wohnhäuser aus dem Parzellen_Protocolle der Gemeinde Öskü*⁷ szerint a 49-es parcellaszámú ingatlannak, vagyis a lakó- és gazdasági épületnek az udvarral (*Wohn und Wirtschaftsgebäude samt Hof*) 2-es volt a házszáma. Ezen összeírás szerint az épület gróf Zichy (VI.) István (1780-1853), veszprémi főispán özvegyének, a Bécsben élő Franziska Anna Starhembergnek (1787–1864) a birtokát képező - uradalmi - korcsma (*Wirtshaus*) volt, - amint azt az épület mellé rajzolt kis zászló is jelzi az 1857-es kataszteri térképen. (Az említett 1857-es összeírásban mindössze ez az egy korcsma szerepel a faluban.)

Később Zichy István idősebb lánya, Zichy Terézia (1813-1868) birtokába került az uradalom, aki 1844-ben gróf Waldstein-Wartenberg János (1809-1876) felesége lett. Waldstein Jánosnak nem született gyermeke, ezért 1876-ban bekövetkezett halálakor a várapotai „felsőurasági” (kastélydombi) birtokot és tartozékait unokaöccsére, Zichy Terézia húgának férjére, sztárai és nagymihályi gróf Sztáray Antalra hagyta. Ennek következtében 1890. nov. 24-én gróf Sztáray Antal várapotai uradalma részéről kívánták bérbe adni árverés útján a legtöbbet ígérőnek többek között az ösküi korcsmát és melléképületeit, 600 négyszögöl kerttel, 5 hold földdel és 4 hold réttel.⁸

Egy 1901 utánra tehető képeslapon⁹ a korcsmaépület délkeleti, rövid homlokzata látható, tükrös kialakítású vakolattal, a földszinten ajtóval, az oromfalán kör alakú szellőzővel. Az északkeleti tetősíkon kémény is megfigyelhető. A melléképület L-alaprajzú, délkeleti, rövid homlokzatának oromfalán a széleken és az ajtó körül - melynek nyílása ma is megvan -, besimított meszelt sáv húzódik, az épület keleti oldalán, az udvar közepén(?) nagy gerincmagasságú, kontyolt tetős bővítmény látható.

Egy 1908-as fénykép tanúsága szerint a korcsma Szabadság tér felőli homlokzatát sötétebb, vélhetően hőbörcsös vakolású, meszelt keretes tagolás díszítette és legalább három ablak törte át. A tetősíkon tekintélyes vastagságú, fejezetes kémény látható, amely méreates szabadkéményes konyha felett magasodott vagy már mászókérmény volt.

⁶ <https://maps.arcanum.com/hu/map/cadastral/?layers=3%2C4&bbox=2011468.6073344308%2C5968264.08121076%2C2011768.9809690202%2C5968378.438171046>

⁷ <https://maps.hungaricana.hu/hu/MOLTerkeptar/41515/view/?pg=2&bbox=1013%2C-2003%2C3079%2C-805>

⁸ Székesfehérvár és Vidéke, 18. évf., 129. szám, 1890. okt. 28. és Pápai Lapok, 14. évf. 44. szám, 1890. nov. 2. 178. o.

⁹ A Hajmáskér és Öskü határában kialakított lőtér, ahol az újonnan gyártott ágyúkat kipróbálták, 1901-ben újnak számított: Pápai Közlöny, 11. évf. 36. szám, 1901. szept. 8. 3. o.

Legkésőbb a 20. század elején a korcsmaépületet felújították, modernizálták, amiről az igényes kialakítású, váz-táblázatos ajtók tanúskodnak az összetett bábos végű zsanérjaikkal.

A 7. és a 13. helyiség ablakainak háromszárnyú szerkezete a diópántokkal, külső rétegükön íves, a belső rétegükön pedig egyenes fogantyúval ellátott réz fordítókilincsekkel arra utal, hogy az épület udvar felé bővítésére a 20. század első felében került sor.

Egy 1940. jún. 4-i dátumú képeslap¹⁰ tanúsága szerint a Szabadság tér felőli homlokzat nyíláskiosztása balról jobbra a-A+a-A+a+a-a+a+a. A nyílások meszelt keretelésű sötétebb mezőben helyezkednek el. A kéményt ekkorra már lebontották.

1946-ban a következőket írta a montreali Kasper Lajosnak kereskedő bátyja (nyilván Kasper Ödön 1927-2006) Ösküből: *„Nekem a németek elvitték az összes konyha-felszerelést, ami legalább 60 személyes volt. Sok ruhákat, husipari gépet és még sok-sok mindent, amit 20 év alatt összeszedtem, elvittek.*

*Tudod, olyan jófizető kereskedő, akit azt mondhatom egész Dunántulon ismertek és becsültek, most egy koszos malacot nem tudok kifizetni, mert semmiféle jármű nem állt egész nyáron rendelkezésemre ... 25-én kaptam az ismeretségem révén egy pár lovat kölcsön az új, demokratikus honvédségtől, 6 hónapi használatra. Ezzel próbálunk a fiammal együtt valamit kezdeni ...”.*¹¹

A 20. század második felében a korcsmát bővítették az udvar felőli oldalon, széles ablakokat építettek be a lakórész Szabadság tér felőli homlokzatán és az északi bővítmény udvar felőli oldalán, továbbá bővítették a melléképületet is a délkeleti irányban.

Az épület északnyugati részben lakó Kasper Ödönnek a szintén itt lakó nevelt lánya és férje, Horváth Attila készítették a bádogtetőt.¹²

A vendéglátó részt bérlő Sebe István az 1990-es években a bérleményt felújította,¹³ s ennek során a szabadságtér felőli nyílászárókat hőszigetelt üvegezésekre cserélték.

2020 körül az épületet Kasper Ödön lányától Szilviától, az Önkormányzat megvásárolta.¹⁴

Az Archimetrik Kft. 2023. novemberi dátummal a főépület átalakításához felmérést és bontási tervet készített.

¹⁰ <https://gallery.hungaricana.hu/hu/SzerencsKepeslap/1233305/?list=eyJxdWVyeSI6ICJcdTAwZDZza1x1MDBmYyBLYXNwZXIifQ&img=0>

¹¹ Kanadai Magyar Munkás, 17. évf. 39. szám, 1946. ápr. 11. 9. o.

¹² Helyi adatközlés.

¹³ Helyi adatközlés.

¹⁴ Helyi adatközlés.

Az épületek leírása

Főépület:

Hozzávetőlegesen északnak tájolt, nyeregtetős, részben alápincézett épület, északi és nyugati homlokzatán utólagos bővítményekkel. Hagyományos, történeti jelleget leginkább az északi homlokzata hordoz: az oromfalas északi homlokzatát érdes vakolat fedi, a széleken és az oromfal alján besimított, meszelt sávval, a felső sarkokban visszametszett lekerekítéssel. A homlokzat jobb széléhez félnyeregtetős bővítmény csatlakozik, a keleti oldalon besimított, meszelt sáv felett padlásajtóval, a nyugati oldalon ablakkal. Nyugati homlokzatát szintén érdes vakolat fedi, a nyílások körül besimított, meszelt sávval, a bővítmények homlokzata kőporos vakolatú. A homlokzat utolsó, déli tengelyében kétszárnyú, felülvilágító ajtó nyílik a pincelejáratot befogadó helyiségbe, a bővítmény ablakai széles, háromrészes asztalosszerkezetek. A kör alakú szellőzővel és pinceajtóval megnyitott oromfalas déli homlokzat a nyugati irányú kiszélesítése ellenére szintén őrizz hagyományos, történeti jelleget. A térre néző keleti homlokzat a visszaugratott és termésköves lábazat felett kőporos vakolatú, 9 nyílástengellyel, az 1. és a 4. tengelyben ajtónyílással. (Az 1. és a 3. nyílástengely között villanyóra.) A homlokzat déli felén a hat nyílást fatáblás külső szárnyak védik míg a homlokzat északi felén három széles ablak nyílik. Az épület héjalása műpala és lemezfedés. Az épület helyiségelrendezése - két bővítményt nem számítva - kéttraktusos, traktusonként 5-5, nem szimmetrikus helyzetű helyiséggel. A keleti traktusban az északi és a déli síkfödémek szoba között három gerendás deszkamennyezetű helyiséggel, melyek közül a két északi 4-4, a hosszabb déli 9 gerendás deszkafödémű. A nyugati traktus helyiségei síkfödémesek. A két traktus közül a keleti traktus hordozza a régebbi, történeti jelentőségű épületszerkezeteket. A gerendás deszkafödémeken kívül ezek körébe tartozik az 5. és a 9. helyiség közötti fal nyugati végénél a sarkok diagonális lemetszése, amely szerint az 5. helyiség délnyugati sarkában és a 9. helyiség északnyugati sarkában egy-egy (cserép)kályha állt. Ezek kiszolgálására a fűtőfülke a falmagban található, a fűtőfülke felett pedig kéményt kellett építeni. A fűtőfülke ajtója eredetileg felülről fedett, oldalról nyitott tornácre nyílhatott. Az egykori kéménybe jelenleg a 4. helyiség sarkánál nyílik egy kétszárnyú vasajtó (29. kép). A korai épületszerkezetek között kell megemlíteni a 15. helyiség nyugati falának déli végében lévő kosárirves záródású falfülkét, amely ajtó vagy parapetes ablak maradványa lehet. Az épületrész átalakítottóságára utalhat az is, hogy a mai déli zárófal beletakar a nyílásba, ráfed a fülke déli szélére, akárcsak a 9. helyiség nyugati falán a függőleges síkváltás. Az 1900 körüli, 20. század eleji modernizálásnak a legigényesebb kialakítású dokumentuma a 4. és 5., valamint a 9. és a 10. helyiség közötti falban lévő, váz-táblázatos A6. és A11. ajtó szerkezet a szintén váz-táblázatos

bélelborítással, a profilos tokborítással és az összetett bábos végű zsanérokkal. Ugyanebbe az időszakba tartozó épületszerkezet a 9. helyiségből a 8. helyiségbe nyíló (A10) ajtó nyílásának a magas, szegmensíves záródású bélelete, amelynek esetében átalakításra utal, hogy a bélelet irányába nyílik az ajtólap. A 8. és a 9. helyiség közötti A10. ajtó esetében csak a tokborítás és a zsanérok maradtak meg ugyanebből az időszakból. A zsanérok alapján a 20. század első felére tehető a szintén igényes kialakítású, bélelborításos, profilos tokborítású, redőnytokos A23. ajtó jelenlegi belső rétege a 15. helyiség külső falán, továbbá a 7. helyiség udvar felőli falán az a21., valamint a 16. helyiség udvar felőli falán az a13., háromszárnyú ablak a két függőleges tokosztóval a külső szárnyakon íves, a belső szárnyakon egyenes fogantyús réz fordítókilincsekkel. Az északi bővítményből, a 2. helyiségből kétszárnyú, váz-táblázatos, felül üvegezett szárnyú ajtó nyílik a közlekedőbe keresztpántokkal, ami alapján a bővítmenyt legkésőbb a 20. század közepe táján építhették. Az északi bővítmeny nyugati és az 5., a 9., valamint a 10. helyiség keleti ablaka két és egyszárnyú egyesítő szerkezet, a 20. század második felének gyártmánya. A 19. helyiség kívül fatáblás, belül hőszigetelt üvegezésű nyílászárói az 1990-es években készültek.

Az épület keleti traktusa feletti fedélszék kétállószerűes, 8+2 főállással, a főállások között 2-2 mellékállással, facsapos szerkezettel, számozott gerendákkal. A padlás járófelületében kétfajta jelzett téglatípus figyelhető meg. A *Comes Stephanus Zichyként* feloldható „CSZ”-domborjeles téglák legkésőbb a 19. század közepén készülhettek, a bemélyített pecsétük a 19. század végéről származhatnak.

A főépület legrégebbi része az eredetileg kétszakaszos, dongaboltozatos pince, amely bizonyára a legrégebbi épületrész alatt is helyezkedik el. Az eredetileg a szabadba nyíló szellőzők – egy az északi, kettő a keleti és egy a nyugati falában – a korai épület kiterjedését is jelzik. Északi falában az általános szokásnak megfelelően falfülke található az egykori áthidalógerenda helyére beültetett polccal. A két ajtó ács tokos, deszka ajtólapokkal, már kovácsoltvas pipákkal és hevederpántokkal, legkorábban a 18. század elejéről. A pince korábbi lejárátát részben elfalazott vasajtó jelzi az épület déli végfalában. A jelenlegi megközelítés az udvar felől biztosított, betonlépcsőn és betonfödém pincszakaszon keresztül.

Gazdasági épület

A főépülettől északnyugatra elhelyezkedő, L-alaprajzú, nyeregtetős, múpalával és cseréppel fedett épület. Kelet-nyugati tengelyű szárnyának keleti homlokzata oromfalas, az oromfal peremén téglalépcsővel, a téglalépcső alatt besimított meszelt sávval, érdes vakolattal, az

oromfalban besimított szélű, kör alakú szellőzővel, felette besimított vakolattáblával. Az északi és az észak-déli szárny keleti homlokzata szintén érdes vakolatú, az északi homlokzaton 1 db., az észak-déli szárny keleti homlokzatán 2 db., 3 oldalról meszelt keretű fekvőablakkal. Az észak-déli szárny déli homlokzata oromfalas, az oromfal peremén téglalépcsős, alatta besimított meszelt sávval kísért szélű homlokzat, érdes vakolattal, az oromfalban befalazott ajtónyílással és a földszinten működő ajtóval. Az észak-déli szárny keleti és a kelet-nyugati szárny déli, udvari homlokzata szintén érdes vakolatú, az előbbin egy ablakkal és két ajtóval, az utóbbin ajtónyílással, hozzáépített előtérrel és ablakkal. Az épület északi homlokzatához romos jégverem csatlakozik.

A helyiségeket a nyitott fedélszékes 1. helyiséget és a vakolt mennyezetű 3. („mészárszék”) helyiséget leszámítva, gerendás deszkafödémek fedik mestergerendával, A 2. helyiségben 3., a 4. helyiségben 9, a 6. helyiségben 5 gerenda hordja a deszkafödémeket, mindegyikben mestergerendával. A 6. helyiség déli falában két levágott gerenda csonkja korábbi szerkezet léteire utal. E helyiség keleti falába falfülke mélyed. A nyílászárók közül a 3. és 4. helyiség szegmensíves bélletzáródású (szellőző)ablakai figyelemre méltóak. Ezek közül a 4. helyiség három ablakát befalazták, de a két nyugatiban (a4, a5) bennhagyták az építés korabeli ácsotokat a támaszos kovácsoltvas pipákkal, amelyekre a szárnyakat akasztották egykor, és amely alapján az épület létrejöttét a 19. század első felére lehet tenni. A 3. helyiség ablaka esetében az üvegezett szárnyak is megmaradtak. Az ajtók közül a 3. helyiségbe nyíló figyelemre méltó darab, amely ácsotkos, zsalubetétes asztalosszerkezet, vaskilincsel és dobozzárral, 2 db. kovácsoltvas pipával és hevederpánttal a 19. század végéről, a 20. század elejéről. A melléképület tetőszerkezete kétállószerű konstrukció, a főépület tetőszerkezeténél újabb és kevésbé igényes, látványos kialakítással. A melléképület déli véghomlokzatához egy deszkafödém, az udvar felől nyitott előtér beiktatásával a 20. század második felében újabb szárnyat csatoltak.

Archív térképek



Az I. katonai térkép részlete (1783)

<https://maps.arcanum.com/de/map/firstsurvey-hungary/?layers=147&bbox=2011260.6824324091%2C5968434.590958678%2C2012462.1769707666%2C5968892.018799822>



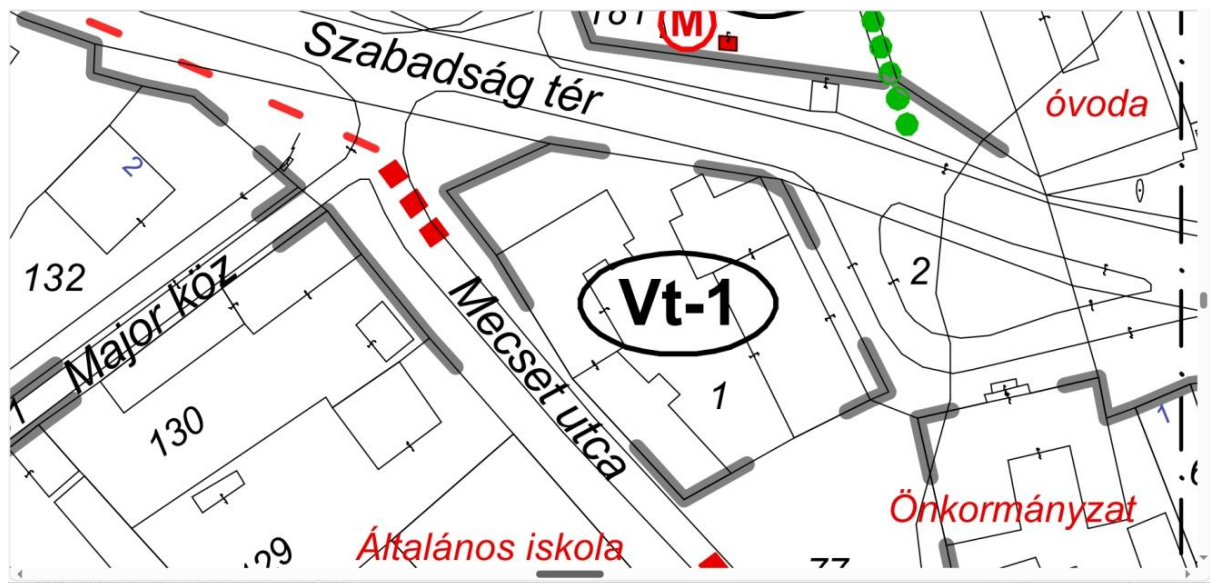
A II. katonai térkép részlete (1846-1847)

<https://maps.arcanum.com/de/map/secondsurvey-hungary/?layers=5&bbox=1977844.100453057%2C5960869.510222211%2C1981240.7708974795%2C5962190.437617264>



A kataszteri térkép részlete, 1857.

<https://maps.arcanum.com/hu/map/cadastral/?layers=3%2C4&bbox=2011468.6073344308%2C5968264.08121076%2C2011768.9809690202%2C5968378.438171046>



A jelenlegi helyrajzi szituáció

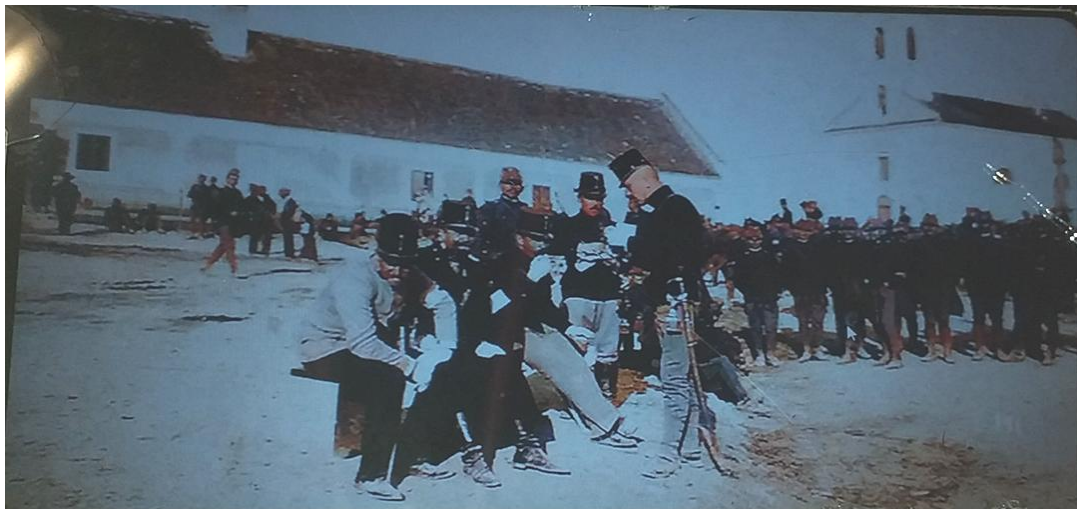
https://interface.uiwebservices.hu/files/onkormanyzatok/osku/szabalyzatok/hesz_szabalyozas.pdf



Öskü

Ágyutér

Képeslap részlete a 20. század elejéről

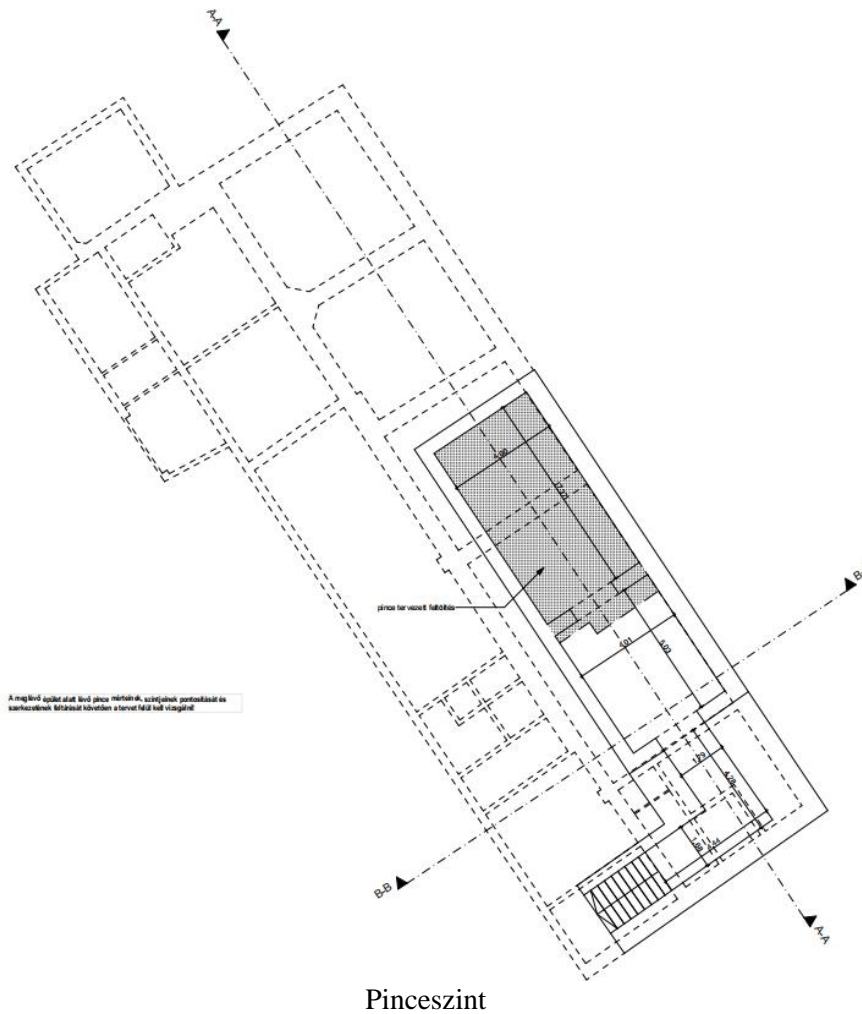


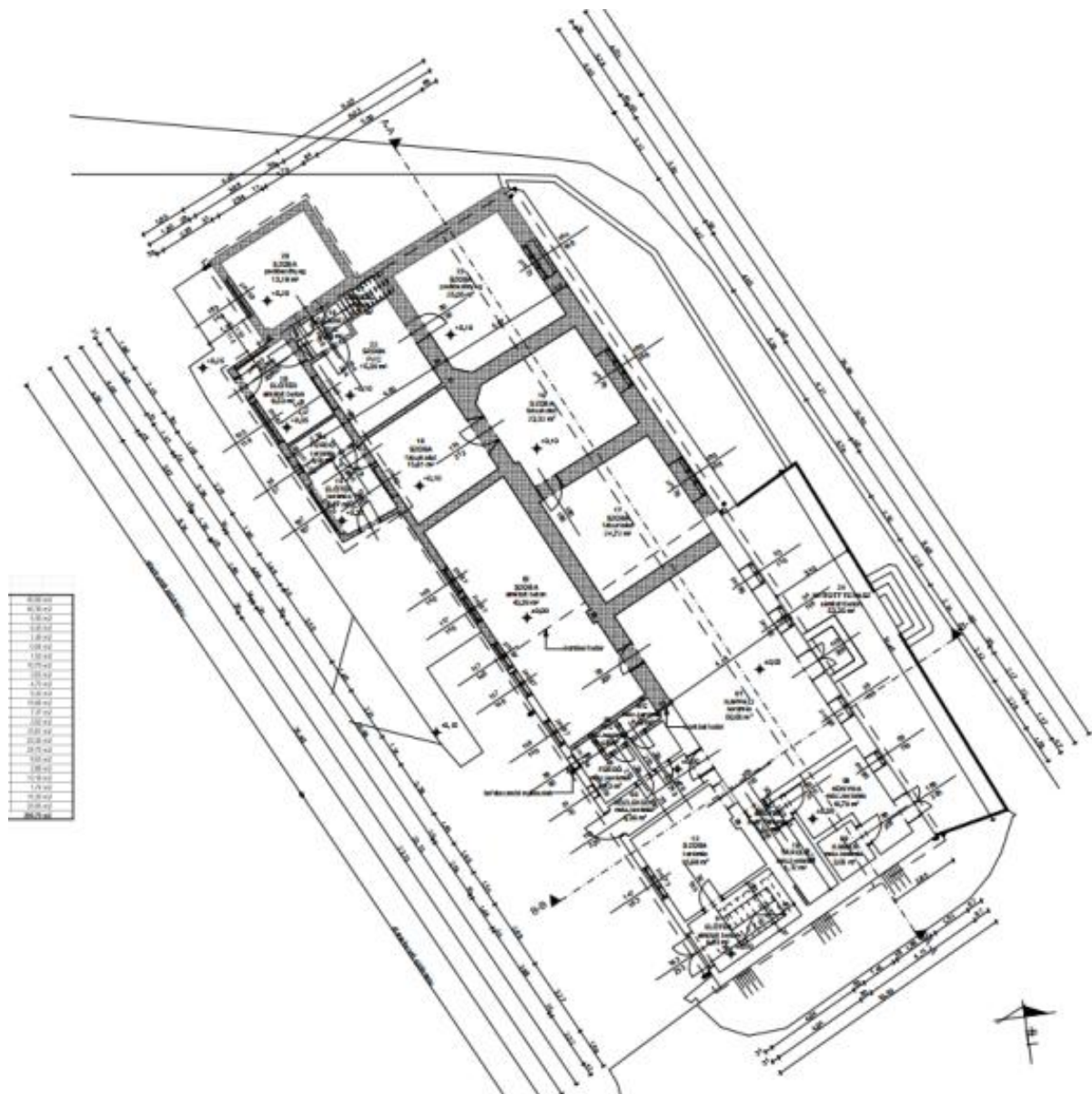
*Fénykép 1908-ból
Öskü, magángyűjtemény*



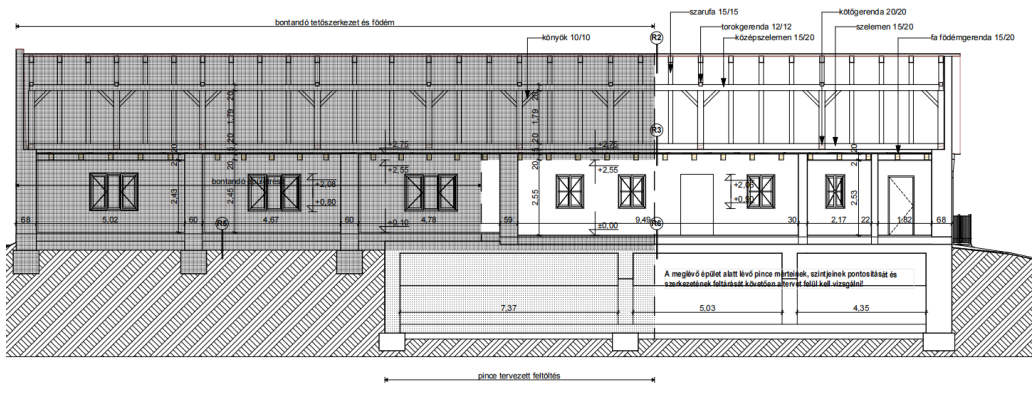
1940. jún. 4-re dátumozott képeslap részlete
<https://gallery.hungaricana.hu/hu/SzerencsKepeslap/1233305/?list=eyJxdWVyeSI6ICJcdTAwZDZza1x1MDBmYyBLYXNwZXIifQ&img=0>

Az Archimetrik Kft. felmérésének és bontási tervének lapjai, 2023. november



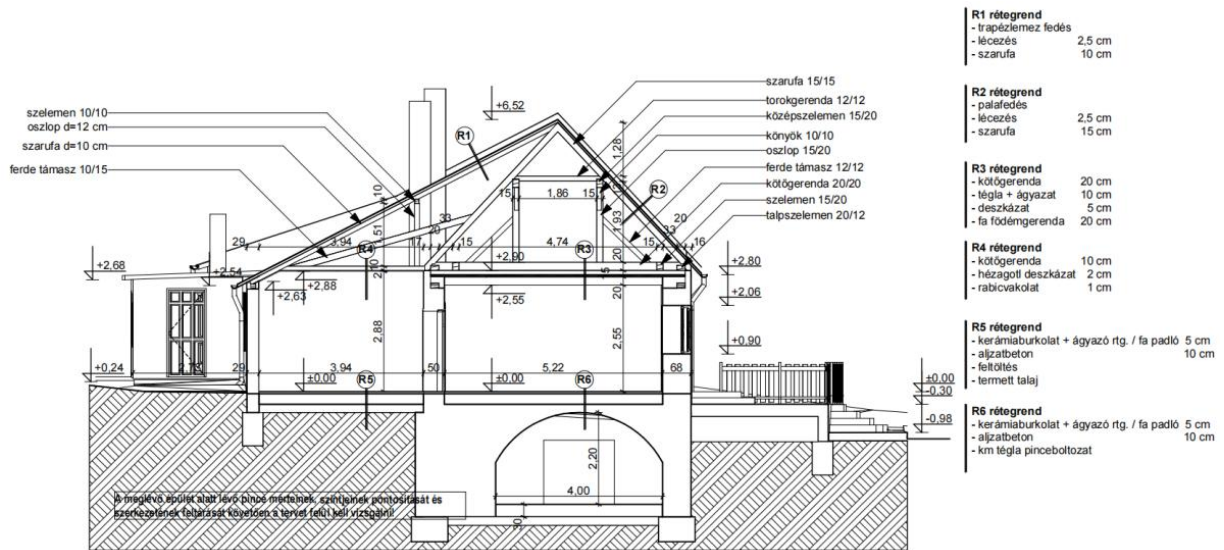


Földszint

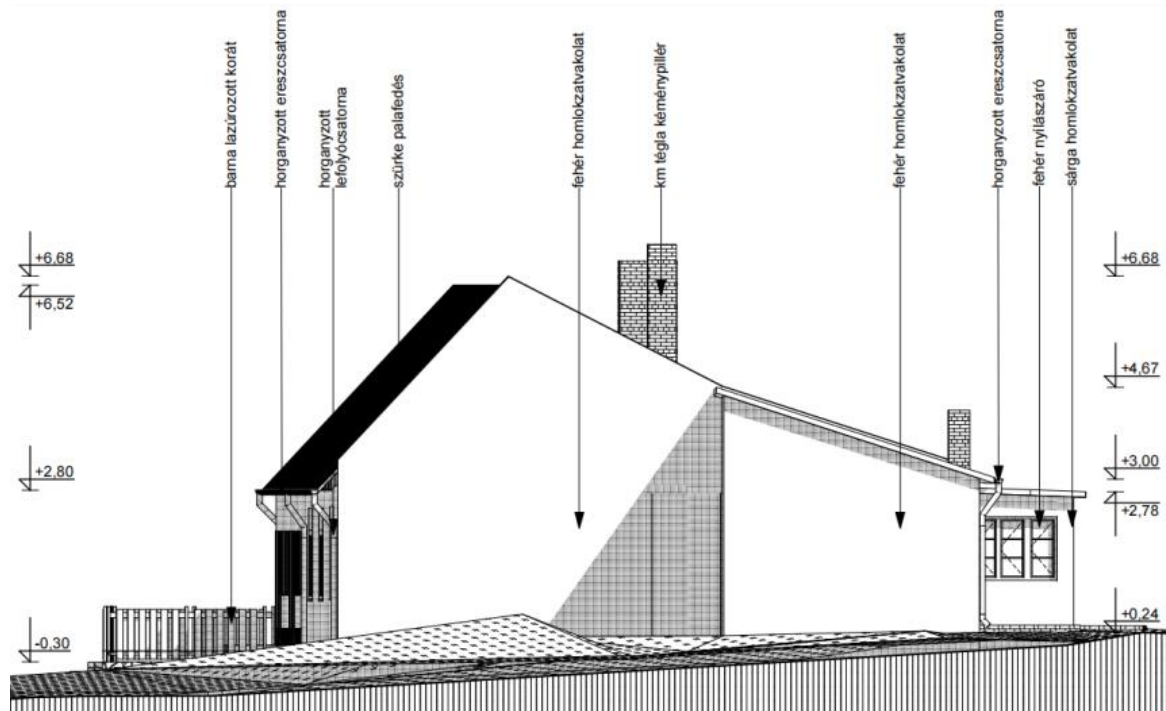


- R1 rétegrend**
 - trapézlemez fedés 2,5 cm
 - lépcsős 10 cm
 - szarufa 10 cm
- R2 rétegrend**
 - padlódísz 2,5 cm
 - szarufa 15 cm
- R3 rétegrend**
 - köbgerenda 20 cm
 - léga + ágyazat 10 cm
 - deszkázat 5 cm
 - fa földmegerenda 20 cm
- R4 rétegrend**
 - köbgerenda 10 cm
 - hátrajó deszkázat 2 cm
 - rábavakolat 1 cm
- R5 rétegrend**
 - kerámiaburkolat + ágyazó rtg. / fa padló 5 cm
 - aljzattal 10 cm
 - felhőlés
 - termelt talaj
- R6 rétegrend**
 - kerámiaburkolat + ágyazó rtg. / fa padló 5 cm
 - aljzattal 10 cm
 - 4cm léga pinoboltzat

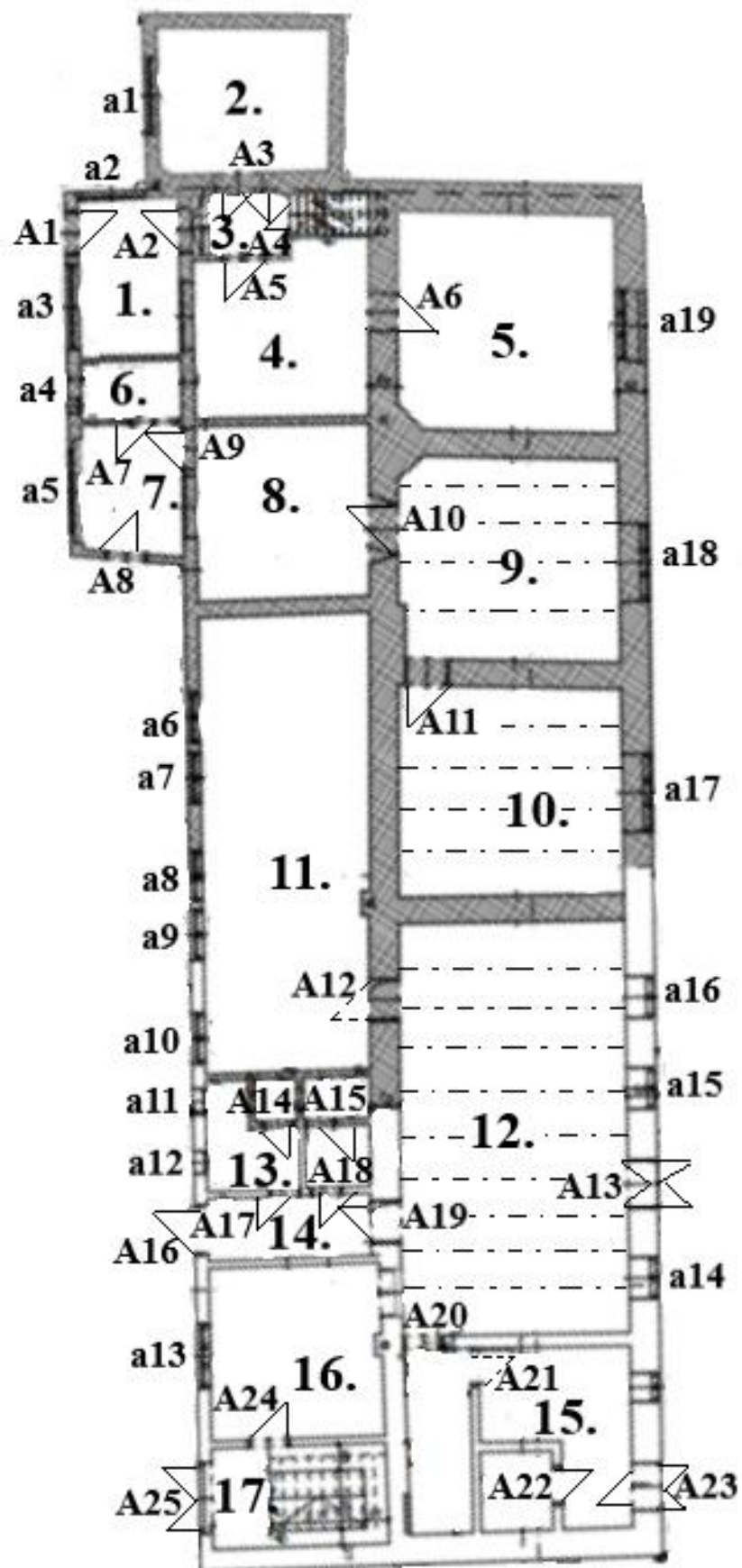
Hosszmetszet



Keresztmetszet



Északi homlokzat



Helyiségszámított alaprajz

Értékleltár

Az értékleltárban az építészeti (műemléki) szempontból számon tartandó épületrészeket, szerkezeti elemeket, tárgyakat, tartozékokat vastagon, dőlt betűvel szedtük.

FŐÉPÜLET

Homlokzatok

	Leírás	Datálás	Fotó
É-i homlokzat:	<i>Oromfalas homlokzat érdes vakolattal, a széleken és az oromfal alján besimített, meszelt sávval, a felső sarkokban visszametszett lekerekítéssel.</i> A homlokzat jobb széléhez félnyeregtetős bővítmény csatlakozik, a K-i oldalon besimített, meszelt sáv felett padlásajtóval, a Ny-i oldalon ablakkal.	<i>19. század eleje.</i> 20. század első fele.	1-4. 3-6.
Ny-i (udvari) homlokzat:	Érdes vakolat, a nyílások körül besimített, meszelt sávval, az előterek homlokzatán kőporos vakolat.	20. század második fele.	6-10.
É-i homlokzat:	Bővített <i>oromfalas homlokzat, pinceajtóval, kör alakú szellőzővel.</i>	<i>19. század eleje</i> és 20. század második fele.	12.
K-i homlokzat:	Visszaugratott és termésköves lábazat felett kőporos vakolatú <i>homlokzat</i> 9 nyílástengellyel, az 1. és a <i>4 tengelyben ajtónyílással.</i> Az 1. és a 3. nyílástengely között villanyóra.	<i>19. század eleje</i> és 20. század második fele.	13-20.
Egyéb:	Bővített <i>nyeregtető</i> , műpala és lemezfedés.	<i>19. század vége</i> és 20. század második fele.	6-10., 13.
	3+2 kémény.	20. század második fele.	6-10.

1. helyiség (előtér)

Megnevezés	Leírás	Datálás	Fotó
Mennyezet	Síkmennyezet.	20. század második fele.	
Padlóburkolat	Beton.	20. század második fele.	21.
Egyéb			

Ajtó

Leírás	Kilincs, zár	Pánt	Datálás	Fotó
Az udvarról (A1): Váz-táblázatos, felül osztott üvegezésű ajtószárny.	Alumínium kilincs, bevésett zár.	3 db. dobzanér.	20. század második fele.	6-7.
A közlekedő felől (A2): Váz-táblázatos, felül osztott üvegezésű ajtószárny.	Alumínium kilincs, bevésett zár.	3 db. dobzanér.	20. század második fele.	21.

Ablak

Leírás	Kilincs, zár	Pánt	Datálás	Fotó
É-i homlokzaton (a2): Két függőleges tokosztóval, középen kifelé nyíló szárnyal, két oldalt vízszintesen kétszer osztott üvegezéssel.	2 db. bábos félfordító.	2 db. diópánt.	20. század második fele.	6.
Ny-i (udvari) homlokzaton (a3): Két függőleges tokosztóval, középen kifelé nyíló szárnyal, két oldalt vízszintesen kétszer osztott üvegezéssel.	2 db. bábos félfordító.	2 db. diópánt.	20. század második fele.	7.

2. helyiség (szoba)

Megnevezés	Leírás	Datálás	Fotó
Mennyezet	Síkmennyezet.	20. század.	23-24.
Padlóburkolat	Parketta.	20. század második fele.	23-24.
Egyéb			

Ablak

Leírás	Kilincs, zár	Pánt	Datálás	Fotó	
Üdvari homlokzaton (a1): Redőnnyel.	Külső réteg: Függőleges tokosztóval két- és egyszárnyú ablak egyesítve. Befelé nyílik.	A kétszárnyú rész 1 db. kétszárnyú alumínium fordítóval, az egyszárnyú 2 db. alumínium fordítókilincsel szerelt.	Szárnyanként 3 db. diópánt.	20. század második fele.	6.
	Belső réteg: Függőleges tokosztóval két- és egyszárnyú ablak egyesítve. Befelé nyílik.	A kétszárnyú rész 1 db. kétszárnyú alumínium fordítóval, az egyszárnyú 2 db. alumínium fordítókilincsel szerelt.	Szárnyanként 3 db. diópánt.	20. század második fele.	24.

3. helyiség (közlekedő)

Megnevezés	Leírás	Datálás	Fotó
Mennyezet	Síkmennyezet.	20. század második fele.	
Padlóburkolat	PVC.	20. század második fele.	25.
Egyéb	Lépcső.	20. század második fele.	

Ajtó

Leírás	Kilincs, zár	Pánt	Datálás	Fotó
A 2. helyiség felől (A3): <i>Kétszárnyú, váz-táblázatos asztalosszerkezet, felül osztott üvegezésű szárnyakkal.</i>	<i>Rézkilincs, bevéselt zár.</i>	<i>2-2 db. támaszos pipa keresztpántokkal.</i>	<i>20. század első fele.</i>	21., 23., 25.
A padláslépcső felől (A4): <i>Deszkaajtó.</i>	<i>Dobozzár.</i>	<i>2 db. támaszos pipa keresztpántokkal.</i>	<i>20. század első fele.</i>	26.

4. helyiség (szoba)

Megnevezés	Leírás	Datálás	Fotó
Mennyezet	Síkmennyezet.	19-20. század.	30.
Padlóburkolat	PVC.	20. század második fele.	28.
Egyéb	<i>Vasajtó.</i>	<i>19. század vége. 20. század eleje.</i>	29.

Ajtó

Leírás	Kilincs, zár	Pánt	Datálás	Fotó
A 2. helyiség felől (A5): <i>Kétszárnyú, váz-táblázatos asztalosszerkezet aszimmetrikus, felül osztott üvegezésű szárnyakkal.</i>	Alumínium kilincs, bevéselt zár.	2-2 db. diópánt.	<i>20. század első fele.</i>	27- 28., 31.

Ablak

Leírás	Kilincs, zár	Pánt	Datálás	Fotó
Az 1. helyiség felől (a4): Külső réteg: Két függőleges tokosztóval, középen befelé nyíló, vízszintesen kétszer osztott szárnyal, kétoldalt vízszintesen kétszer osztott üvegezéssel.	2 db. alumínium fordítókilincs.	3 db. diópánt.	20. század második fele.	22.
Belső réteg: Két függőleges tokosztóval, középen befelé nyíló, vízszintesen kétszer osztott szárnyal, kétoldalt vízszintesen kétszer osztott üvegezéssel.	2 db. alumínium fordítókilincs.	3 db. diópánt.	20. század második fele.	27.

5. helyiség (szoba)

Megnevezés	Leírás	Datálás	Fotó
Mennyezet	Álmennyezet.	20. század második fele.	32-34.
Padlóburkolat	PVC.	20. század második fele.	32-34.
Egyéb	<i>Ajtó a D-i falban, elfalazva.</i>	<i>19. század.</i>	<i>32.</i>
	<i>DNy-i sarok lemetszve.</i>	<i>19. század.</i>	<i>32-33.</i>

Ajtó

Leírás	Kilincs, zár	Pánt	Datálás	Fotó
A 4. helyiség felől (A6): <i>Váz-táblázatos béléltorítású, asztalosszerkezet, váz-táblázatos szárnyal.</i>	Alumínium kilincs, bevésett zár.	<i>2 db. összetett bábos végű zsanér.</i>	<i>19. század vége, 20. század második fele..</i>	<i>32-33.</i>

Ablak

Leírás	Kilincs, zár	Pánt	Datálás	Fotó	
K-i homlokzaton (a19): Redőnyvel.	Külső réteg: Függőleges tokosztóval két- és egyszárnyú ablak egyesítve. Befelé nyílik.	A kétszárnyú rész 1 db. kétszárnyú alumínium fordítóval, az egyszárnyú 2 db. alumínium fordítókilincsel szerelt.	Szárnyanként 3 db. diópánt.	20. század második fele.	20.
	Belső réteg: Függőleges tokosztóval két- és egyszárnyú ablak egyesítve. Befelé nyílik.	A kétszárnyú rész 1 db. kétszárnyú alumínium fordítóval, az egyszárnyú 2 db. alumínium fordítókilincsel szerelt.	Szárnyanként 3 db. diópánt.	20. század második fele.	34.

6. helyiség (fürdő)

Megnevezés	Leírás	Datálás	Fotó
Mennyezet	Síkmennyezet.	20. század második fele.	
Padlóburkolat	Járólap.	20. század vége.	35.
Egyéb			

Ablak

Leírás	Kilincs, zár	Pánt	Datálás	Fotó
Szellőzőablak (A4):	Alumínium fordítókilincs.	2 db. diópánt.	20. század második fele.	7.

7. helyiség (előtér)

Megnevezés	Leírás	Datálás	Fotó
Mennyezet	Síkmennyezet.	20. század második fele.	
Padlóburkolat	PVC.	20. század második fele.	35.
Egyéb			

Ajtó

Leírás	Kilincs, zár	Pánt	Datálás	Fotó
A 7. helyiség felől (A7): Váz-táblázatos ajtólap, 2-2 táblázattal.	Alumínium kilincs, bevésett zár.	2 db. diópánt.	20. század második fele.	35.
Udvar felől (A8): Függőlegesen kétszer osztott, üvegezett ajtólap.	- bevésett zár.	3 db. dobzsánér.	20. század vége.	8.
A 8. helyiség felől (A9): Váz-táblázatos ajtólap, felül két üvegezett mezővel.	Alumínium kilincs, bevésett zár.	2 db. diópánt.	20. század második fele.	35.

Ablak

Leírás	Kilincs, zár	Pánt	Datálás	Fotó
Udvari homlokzaton (a5): Két függőleges tokosztóval, középen befelé nyíló szárnyal, kétoldalt vízszintesen kétszer osztott üvegezéssel.	2 db. alumínium fordítókilincs.	2 db. diópánt.	20. század második fele.	7.

8. helyiség (szoba)

Megnevezés	Leírás	Datálás	Fotó
Mennyezet	Síkmennyezet.	20. század második fele.	37-38.
Padlóburkolat	Deszkapadló.	20. század második fele.	37-38.
Egyéb			

Ajtó

Leírás	Kilincs, zár	Pánt	Datálás	Fotó
A 9. helyiség felől (A10): <i>Szegmensíves bélletzáródású nyílásban. Profilos tokborítás, váz-táblázatos szárny, felül három üvegezett mezővel.</i>	Rézkilincs, bevésett zár.	2 db. diópánt.	19. század, 20. század második fele.	38-40.

Ablak

Leírás	Kilincs, zár	Pánt	Datálás	Fotó
Egykor az udvari homlokzaton (a21):				
Külső réteg: <i>Két függőleges tokosztóval, függőlegesen egyszer, vízszintesen kétszer osztott 3, befelé nyíló szárnyal.</i>	<i>Szárnyanként 2 db. íves réz fordítókilincs.</i>	<i>Szárnyanként 2 db. diópánt.</i>	<i>20. század első fele.</i>	36.
Belső réteg: <i>Két függőleges tokosztóval, függőlegesen egyszer, vízszintesen kétszer osztott 3, befelé nyíló szárnyal.</i>	<i>Szárnyanként 2 db. réz fordítókilincs.</i>	<i>Szárnyanként 2 db. diópánt.</i>	<i>20. század első fele.</i>	37.

9. helyiség (szoba)

Megnevezés	Leírás	Datálás	Fotó
Mennyezet	<i>Gerendás deszkafödém, 4 gerendával.</i>	<i>20. század eleje.</i>	40-42.
Padlóburkolat	Deszkapadló.	20. század első fele.	40-41., 44.
Egyéb	<i>ÉNy-i sarok lemetszve.</i>	<i>19. század.</i>	40.
	<i>Furnéros faliszekrény.</i>	<i>20. század első fele.</i>	40., 43-44.

Ablak

Leírás	Kilincs, zár	Pánt	Datálás	Fotó	
K-i homlokzaton (a18): Redőnnyel.	Külső réteg: Függőleges tokosztóval két- és egyszárnyú ablak egyesítve. Befelé nyílik.	A kétszárnyú rész 1 db. kétszárnyú alumínium fordítóval, az egyszárnyú 2 db. alumínium fordítókilincsel szerelt.	Szárnyanként 3 db. diópánt.	20. század második fele.	19.
	Belső réteg: Függőleges tokosztóval két- és egyszárnyú ablak egyesítve. Befelé nyílik.	A kétszárnyú rész 1 db. kétszárnyú alumínium fordítóval, az egyszárnyú 2 db. alumínium fordítókilincsel szerelt.	Szárnyanként 3 db. diópánt.	20. század második fele.	41.

10. helyiség (szoba)

Megnevezés	Leírás	Datálás	Fotó
Mennyezet	<i>Gerendás deszkafödém, 4 gerendával.</i>	<i>20. század eleje.</i>	45-46.
Padlóburkolat	Deszkapadló.	20. század első fele.	45-46.
Egyéb	<i>Ajtó a D-i falban, elfalazva.</i>	<i>19. század.</i>	

Ajtó

Leírás	Kilincs, zár	Pánt	Datálás	Fotó
A 9. helyiség felől (A11): <i>Váz-táblázatos bélletborítás, profilos tokborítás, váz-táblázatos szárny, felül keresztosztott üvegezéssel.</i>	Alumínium kilincs, <i>réz zárcímer</i> , bevéssett zár.	<i>2 db. összetett bábos végű zsanér.</i>	<i>20. század eleje, 20. század második fele.</i>	46-47.

Ablak

Leírás	Kilincs, zár	Pánt	Datálás	Fotó	
K-i homlokzaton (a17): Redőnnyel.	Külső réteg: Függőleges tokosztóval két- és egyszárnyú ablak egyesítve. Befelé nyílik.	A kétszárnyú rész 1 db. kétszárnyú alumínium fordítóval, az egyszárnyú 2 db. alumínium fordítókilincsel szerelt.	Szárnyanként 3 db. diópánt.	20. század második fele.	18.
	Belső réteg: Függőleges tokosztóval két- és egyszárnyú ablak egyesítve. Befelé nyílik.	A kétszárnyú rész 1 db. kétszárnyú alumínium fordítóval, az egyszárnyú 2 db. alumínium fordítókilincsel szerelt.	Szárnyanként 3 db. diópánt.	20. század második fele.	46.

11. helyiség (szoba)

Megnevezés	Leírás	Datálás	Fotó
Mennyezet	Rézsűs szélű síkmennyezet.	20. század második fele.	48.
Padlóburkolat	Beton.	20. század második fele.	48.
Egyéb			

Ajtó

Leírás	Kilincs, zár	Pánt	Datálás	Fotó
A 12. helyiség felől (A12): A szárny hiányzik.	-	3 db. diópánt.	20. század második fele.	

Ablakok

Leírás	Kilincs, zár	Pánt	Datálás	Fotó	
Udvari homlokzaton (a6-a10): Vasráccsal.	Külső réteg: Kétszárnyú asztalosszerkezet, függőlegesen egyszer, vízszintesen kétszer osztott szárnyakkal. Befelé nyílik.	Kétszárnyú alumínium fordító.	Szárnyanként 3 db. diópánt.	20. század második fele.	9-10.
	Belső réteg: Kétszárnyú asztalosszerkezet, függőlegesen egyszer, vízszintesen kétszer osztott szárnyakkal. Befelé nyílik.	Kétszárnyú alumínium fordító.	Szárnyanként 3 db. diópánt.	20. század második fele.	48.

12. helyiség (“nappali”)

Megnevezés	Leírás	Datálás	Fotó
Mennyezet	<i>Gerendás deszkafödém, 9+1 gerendával.</i>	<i>20. század első fele.</i>	49-50.
Padlóburkolat	Cementlap.	20. század első fele.	49-50.
Egyéb			

Ajtó

Leírás	Kilincs, zár	Pánt	Datálás	Fotó	
K-i homlokzaton (A13):	Külső réteg: Kétszárnyú deszkaajtó. Kifelé nyílik.	Lakatpánt, tolózár.	3-3 db. pipa és hevederpánt.	1990-es évek.	14., 16.
	Belső réteg: Váz-táblázatos, felül osztott üvegezésű ajtólap, hőszigetelt üvegezéssel. Befelé nyílik.	Alumínium kilincs, bevéselt zár.	3 db. diópánt.	1990-es évek.	

Ablakok

Leírás	Kilincs, zár	Pánt	Datálás	Fotó	
K-i homlokzaton (a14-a16):	Külső réteg: Kétszárnyú asztalosszerkezet, 1-1 fatáblával. Kifelé nyílik.	Kétszárnyú alumínium fordító.	2-2 db. pipa és hevederpánt.	1990-es évek.	14., 16-17.
	Belső réteg: Kétszárnyú asztalosszerkezet, vízszintesen kétszer osztott szárnyakkal, hőszigetelt üvegezéssel. Befelé nyílik.	Alumínium fordítókilincs.	2-2 db. dobzsánér.	1990-es évek.	

13. helyiség (fürdő-WC)

Megnevezés	Leírás	Datálás	Fotó
Mennyezet	Síkmennyezet.	20. század második fele.	
Padlóburkolat	Járólap, cementlap.	20. század második fele.	
Egyéb			

Ajtók

Leírás	Kilincs, zár	Pánt	Datálás	Fotó
A14, A15: Farostlemez ajtólap.	Alumínium kilincs, bevésett zár.	2 db. diópánt.	20. század második fele.	

Ablakok

Leírás	Kilincs, zár	Pánt	Datálás	Fotó	
Udvari homlokzaton (a11): Bukó ablak.	Alumínium fordítókilincs.	2 db. diópánt.	20. század második fele.	10.	
Udvari homlokzaton (a12):	Külső réteg: Egyszárnyú asztalosszerkezet. Befelé nyílik.	Alumínium fordítókilincs.	2 db. diópánt.	20. század második fele.	10.
	Belső réteg: Egyszárnyú asztalosszerkezet. Befelé nyílik.	Alumínium fordítókilincs.	2 db. diópánt.	20. század második fele.	

14. helyiség (közlekedő)

Megnevezés	Leírás	Datálás	Fotó
Mennyezet	Síkmennyezet.	20. század második fele.	51.
Padlóburkolat	Mettlachi.	20. század második fele.	51.
Egyéb			

Ajtók

Leírás	Kilincs, zár	Pánt	Datálás	Fotó
Udvar felé (A16): Felül üvegezett vasajtó. Alumínium húzógombbal.	Lakatpánt.	3 db. diópánt.	20. század második fele.	10.
Fürdő felől (A17, A18): Farostlemez ajtólap.	Alumínium kilincs, bevésett zár.	2 db. diópánt.	20. század második fele.	
A 12. helyiség felől: Váz-táblázatos, felül osztott üvegezésű ajtólap.	Alumínium kilincs, bevésett zár.	3 db. diópánt.	1990-es évek.	51.

15. helyiség (előtér-konyha-tároló-kamra)

Megnevezés	Leírás	Datálás	Fotó
Mennyezet	<i>Síkmennyezet.</i>	<i>20. század első fele?</i>	<i>52.</i>
Padlóburkolat	<i>Mintás cementlap.</i>	<i>20. század.</i>	<i>52.</i>
Egyéb	<i>Kosáríves záródású falfülke (ajtó, parapetes ablak?)</i>	<i>19. század.</i>	<i>53.</i>

Ajtó

Leírás	Kilincs, zár	Pánt	Datálás	Fotó	
A21: Csak tok.	-	-	20. század második fele.	30.	
A22: Csak tok. A szárny hiányzik.	-	3 db. diópánt.	20. század második fele.		
A23: Farostlemez ajtólap.	Alumínium kilincs, bevéssett zár.	2 db. diópánt.	20. század második fele.		
K-i homlokzaton (A23): <i>Redőnytok.</i>	Külső réteg: Kétszárnyú deszkaajtó. Kifelé nyílik.	Lakatpánt, tolózár.	3-3 db. pipa és hevederpánt.	1990-es évek.	14., 15.
	Belső réteg: <i>Váz-táblázatos bélletborítás, profilos tokborítás, váz-táblázatos szárny, felül osztott üvegezéssel.</i>	<i>Rézkilincs, bevéssett zár.</i>	<i>3 db. diópánt.</i>	<i>20. század első fele.</i>	<i>52.</i>

16. helyiség (szoba)

Megnevezés	Leírás	Datálás	Fotó
Mennyezet	Rézszűs szélű síkmennyezet.	20. század második fele.	54.
Padlóburkolat	Mintás cementlap, PVC.	20. század második fele.	54.
Egyéb	<i>Falfülke (elfalazott ajtónyílás).</i>	19. század.	54.

Ajtó

Leírás	Kilincs, zár	Pánt	Datálás	Fotó
Előtér felől (A24): <i>Profilos tokborítás.</i> Deszka ajtószárny.	<i>Rézkilincs,</i> alumínium zárcímer, bevésett zár.	3 db. zongorazsanér.	20. század <i>első és</i> második <i>fele.</i>	56.

Ablak (áthelyezett)

Leírás	Kilincs, zár	Pánt	Datálás	Fotó
Üdvari homlokzaton (a13): Külső réteg: <i>Két függőleges tokosztóval, függőlegesen egyszer, vízszintesen kétszer osztott 3, befelé nyíló szárnyal.</i>	<i>Szárnyanként 2 db. íves réz fordítókilincs.</i>	<i>Szárnyanként 2 db. diópánt.</i>	20. század <i>első fele.</i>	10.
Belső réteg: <i>Két függőleges tokosztóval, függőlegesen egyszer, vízszintesen kétszer osztott 3, befelé nyíló szárnyal.</i>	<i>Szárnyanként 2 db. réz fordítókilincs.</i>	<i>Szárnyanként 2 db. diópánt.</i>	20. század <i>első fele.</i>	55.

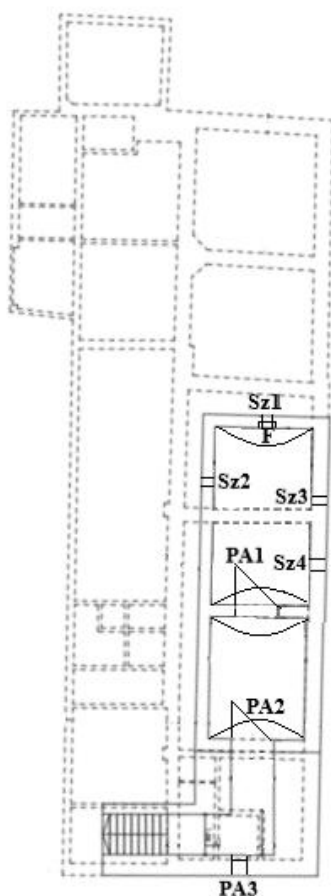
17. helyiség (előtér pincelejáróval)

Megnevezés	Leírás	Datálás	Fotó
Mennyezet	Farostlemez álmennyezet.	20. század második fele.	
Padlóburkolat	Beton.	20. század második fele.	57.
Egyéb	Kétszárnyú deszka csapóajtó.	20. század második fele.	57.

Ajtó

Leírás	Kilincs, zár	Pánt	Datálás	Fotó
Üdvarra (A25): <i>Ácstokos, felülvilágító, kétszárnyú asztalosszerkezet, zsalubetétes szárnyakkal, vasrácsos felülvilágítóval.</i>	Lakatpánt.	2-2 db. pipa és hevederpánt.	20. század <i>első és</i> második <i>fele.</i>	10-11.

Pince



Megnevezés	Leírás	Datálás	Fotó
Mennyezet	<i>Dongaboltozat</i>	<i>19. század első fele.</i>	58., 60., 64.
	Síkmennyezet.	20. század második fele	70-72., 75.
Padlóburkolat	Földpadló	-	
	Beton.	20. század második fele.	73., 75.
Egyéb	<i>Szellőző, É-i falban (Sz1)</i>	<i>19. század első fele.</i>	58.
	<i>Szellőző, Ny-i falban (Sz2)</i>	<i>19. század első fele.</i>	59.
	<i>Szellőző, K-i falban (Sz3)</i>	<i>19. század első fele.</i>	61.
	<i>Szellőző, K-i falban (Sz4)</i>	<i>19. század első fele.</i>	65.
	<i>Falfülke, É-i falban.</i>	<i>19. század első fele.</i>	58.
	Betonlépcső, 9 fokos.	20. század második fele.	57., 75.

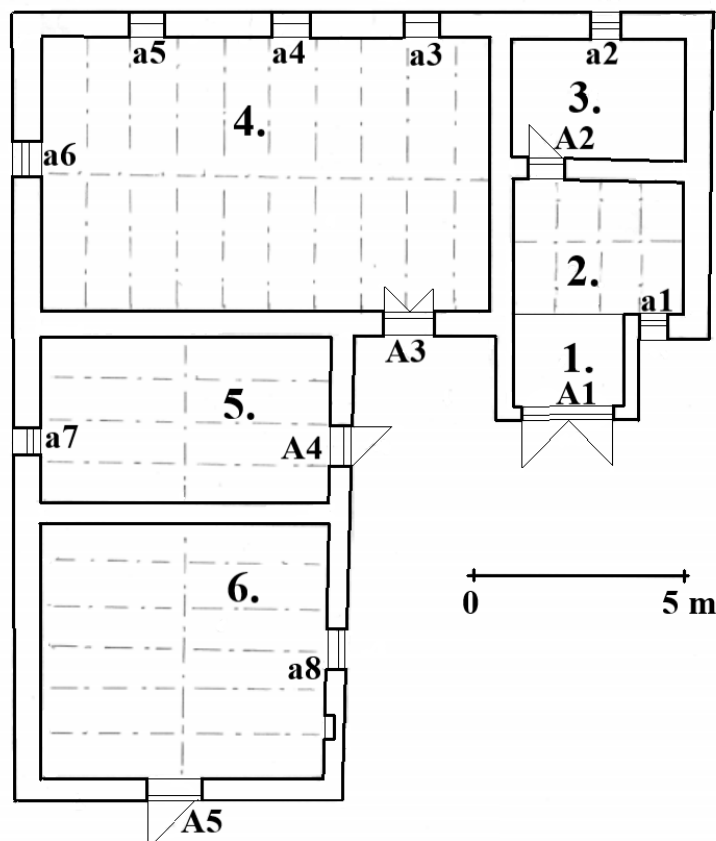
Ajtók

Leírás	Kilincs, zár	Pánt	Datálás	Fotó
PA1: <i>Ácstokos deszkaajtó.</i>	<i>Pajzs alakú zárcímer. Tolózár, lakatpánt.</i>	<i>2 db. pipa és hevederpánt.</i>	<i>19. század első fele.</i>	62-64.
PA2: <i>Ácstokos deszkaajtó.</i>	<i>Lakatpánt.</i>	<i>2 db. pipa és hevederpánt.</i>	<i>19. század első fele.</i>	66-72.
PA3: <i>Vasajtó. Félig elfalazva.</i>	?	<i>Pipa.</i>	<i>19. század vége, 20. század első fele.</i>	74.

Padlás

Megnevezés	Leírás	Datálás	Fotó
Ácsszerkezet	<i>Kétállószerkezes fedélszék, 8+2 főállással, a főállások között 2-2 mellékállással, facsapos szerkezettel, számozott gerendákkal.</i>	<i>19. század második fele, vége.</i>	80-88.
Egyéb	<i>Téglaburkolat.</i>	<i>19. század második fele, vége.</i>	77-78.
	Falépcső a padlásra, 12 fokos.	20. század.	76.

GAZDASÁGI ÉPÜLET



Homlokzatok

	Leírás	Datálás	Fotó
K-Ny-i szárny, K-i homlokzat:	<i>Az oromfal peremén téglalépcsős, alatta besimított meszelt sávval kísért szélű homlokzat, érdes vakolattal, az oromfalban besimított szélű, kör alakú szellőzővel, felette besimított vakolattáblával.</i>	<i>19. század első fele, 20. század eleje, 20. század második fele.</i>	89-90.
É-i homlokzat:	<i>Érdes vakolatú homlokzat, 3 oldalról meszelt keretű fekvőablakkal, hozzáépített, romos jégveremmel.</i>	<i>19. század első fele, 20. század eleje, 20. század második fele.</i>	90-95.
Ny-i homlokzat:	<i>Érdes vakolatú homlokzat, 2 db. 3 oldalról meszelt keretű fekvőablakkal.</i>	<i>19. század első fele, 20. század eleje, 20. század második fele.</i>	95-98.
D-i homlokzat:	<i>Az oromfal peremén téglalépcsős, alatta besimított meszelt sávval kísért szélű homlokzat, érdes vakolattal, az oromfalban befalazott ajtónyílással és a földszinten működő ajtóval.</i>	<i>19. század első fele, 20. század eleje, 20. század második fele.</i>	99., 101., 106., 127-128.
É-D-i szárny, K-i homlokzat:	<i>Érdes vakolatú homlokzat, egy ablak- és két ajtónyílással.</i>	<i>19. század első fele, 20. század eleje, 20. század második fele.</i>	101.
K-Ny-i szárny, D-i homlokzat:	<i>Érdes vakolatú homlokzat, ajtónyílással, hozzáépített előtérrel és ablakkal.</i>	<i>19. század első fele, 20. század eleje, 20. század második fele.</i>	101-103.
Egyéb:	<i>Nyeregvető, műpala és cserépfedés.</i>	<i>20. század eleje, 20. század második fele.</i>	90-95., 97.

1. helyiség (előtér)

Megnevezés	Leírás	Datálás	Fotó
Mennyezet	Nyitott fedélszék.	20. század második fele.	
Padlóburkolat	Beton.	20. század második fele.	
Egyéb			

Ajtó

Leírás	Kilincs, zár	Pánt	Datálás	Fotó
Udvarra (A1): Kétszárnyú deszkaajtó.	Tolózár.	2-2 db. pipa, hevederpánttal.	20. század második fele	101.

2. helyiség

Megnevezés	Leírás	Datálás	Fotó
Mennyezet	<i>Gerendás deszkafödém, három gerendával, mestergerendával.</i>	<i>20. század első fele.</i>	107.
Padlóburkolat	Beton.	20. század második fele.	
Egyéb			

Ablak

Leírás	Kilincs, zár	Pánt	Datálás	Fotó
D-i homlokzaton (a1): .	2 db. alumínium fordítókilincs.	2 db. diópánt.	20. század második fele.	102., 108.

3. helyiség („mészárszék”)

Megnevezés	Leírás	Datálás	Fotó
Mennyezet	<i>Síkmennyezet.</i>	<i>20. század első fele.</i>	
Padlóburkolat	<i>Téglapadló.</i>	<i>20. század.</i>	
Egyéb	A falon húszakasztók.	20. század.	

Ajtó

Leírás	Kilincs, zár	Pánt	Datálás	Fotó
2. helyiség felől (A2): <i>Ácstokos, zsalubetétes asztalösszerkezet.</i>	<i>Vaskilincs, dobozzár.</i>	<i>2 db. pipa, hevederpánttal.</i>	<i>19. század vége, 20. század eleje.</i>	109- 110.

Ablak

Leírás	Kilincs, zár	Pánt	Datálás	Fotó
É-i homlokzaton (a2): <i>Szegmensíves béllezáródású nyílásban függőleges tokosztós asztalösszerkezet.</i>	2 db. menetes félfordító.	<i>2-2 db. támaszos pipa, hüvelyes rászegezőpánttal.</i>	<i>19. század első fele.</i>	90., 92.

4. helyiség

Megnevezés	Leírás	Datálás	Fotó
Mennyezet	<i>Gerendás deszkafödém, kilenc gerendával, mestergerendával.</i>	20. század első fele.	113- 115.
Padlóburkolat	Beton.	20. század második fele.	113- 114.
Egyéb	Falétra a padlásra.	20. század második fele.	

Ajtó

Leírás	Kilincs, zár	Pánt	Datálás	Fotó
Udvarról (A3): <i>Szegmensíves bélletzáródású nyílásban</i> ácstokos, kétszárnyú asztalosszerkezet, deszka ajtólapokkal. Húzókarika.	Tolózár.	2 db. pipa, hevederpánttal.	19. század első fele, 20. század második fele.	103., 112.

Ablakok

Leírás	Kilincs, zár	Pánt	Datálás	Fotó
É-i homlokzaton (a3): <i>Befalazott szegmensíves bélletzáródású</i> <i>nyílás.</i>	-	-	19. század első fele.	113.
É-i homlokzaton (a4): <i>Befalazott szegmensíves bélletzáródású</i> <i>nyílásban ácstok.</i>	-	2-2 db. pipa.	19. század első fele.	113- 114., 116.
É-i homlokzaton (a5): <i>Befalazott szegmensíves bélletzáródású</i> <i>nyílásban ácstok.</i>	-	1-1 db. pipa.	19. század első fele.	117.
Ny-i homlokzaton (a6): Vas szerkezetű ablak.	-	-	20. század első fele.	95-96.

5. helyiség

Megnevezés	Leírás	Datálás	Fotó
Mennyezet	<i>Gerendás deszkafödém, három gerendával, mestergerendával.</i>	20. század első fele.	118.
Padlóburkolat	Beton.	20. század második fele.	118.
Egyéb			

Ajtó

Leírás	Kilincs, zár	Pánt	Datálás	Fotó
Udvarról (A3): <i>Szegmensíves bélletzáródású nyílásban</i> ácstokos asztalosszerkezet deszka ajtólappal.	Lakatpánt.	2 db. pipa, hevederpánttal.	19. század első fele, 20. század második fele.	104., 118.

Ablakok

Leírás	Kilincs, zár	Pánt	Datálás	Fotó
Ny-i homlokzaton (a7): <i>Lemez-pálca vasrács.</i> Fakeret, dróttüveggel.	-	-	19. század második fele, 20. század második fele.	97., 119.

6. helyiség

Megnevezés	Leírás	Datálás	Fotó
Mennyezet	<i>Gerendás deszkafödém, öt gerendával, mestergerendával.</i>	<i>20. század első fele.</i>	120-121.
Padlóburkolat	Beton.	20. század második fele.	121.
Egyéb	<i>Falfülke a K-i falban.</i>	<i>19. század első fele.</i>	120.
	<i>Gerendacsonkok a D-i falban.</i>	<i>19. század első fele.</i>	121.

Ajtó

Leírás	Kilincs, zár	Pánt	Datálás	Fotó
Előtérbe (A5): Ácsbokos asztalosszerkezet deszka ajtólappal.	Tolózárok.	2 db. pipa, <i>hevederpánttal.</i>	<i>19. század, 20. század</i> második fele.	106., 120.

Ablak

Leírás	Kilincs, zár	Pánt	Datálás	Fotó
Udvarról (A3): <i>Szegmensíves bélietzárodású nyílásban</i> vas szerkezetű ablak.	-	-	<i>19. század első fele, 20. század</i> második fele.	105., 120.

Padlás

Megnevezés	Leírás	Datálás	Fotó
Ácsszerkezet	Kétállószerű fedélszék, a K-Ny-i szárny felett 4, az É-D-i szárny felett 5 főállással.	20. század.	122-126.
Egyéb			

Fényképdokumentáció



1.



2.



3.



4.



5.



6.



7.



8.



9.



10.



11.



12.



13.



14.



15.



16.



17.



18.



19.



20.



21.



22.



23.



24.



25.



26.



27.



28.



29.



30.



31.



32.



33.



34.



35.



36.



37.



38.



39.



40.



41.



42.



43.



44.



45



46.



47.



48.



49.



50.



51.



52.



53.



54



55.



56



57.



58.



59.



60.



61.



62.



63.



64.



65.



66.



67.



68.



69.



70.



71.



72.



73.



74.



75.



76.



77



78.



79



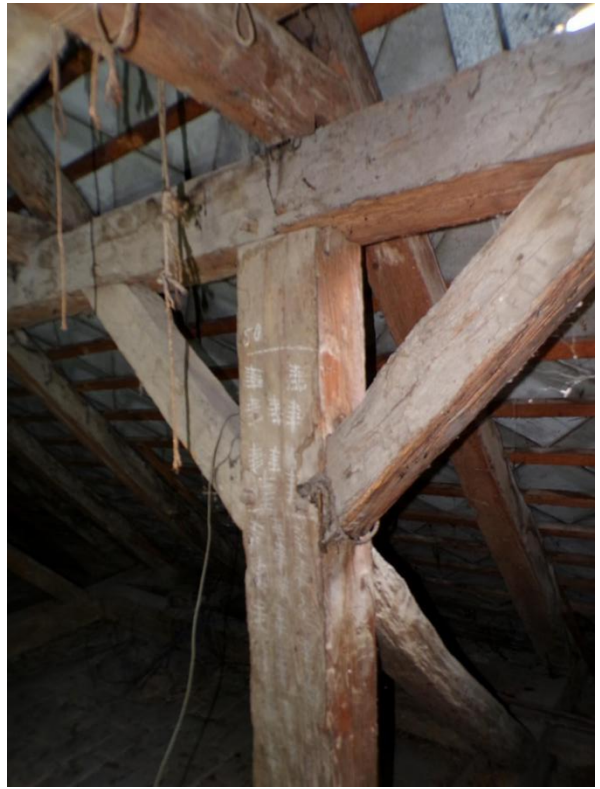
80.



81.



82



83.



84.



85.



86



87.



88.



89.



90.



91.



92.



93.



94.



95.



96.



97.



98.



99.



100.



101.



102.



103.



104.



105.



106.



107.



108.



109



110.



111.



112.



113.



114.



115.



116.



117.



118.



119.



120.



121.



122.



123.



124.



125



126.



127.



128.

Datálás és értékelés (jelentőség, eszmei érték)

A 18. században egy falu megtelepítésének a parcellák kijelölését követő első építészeti mozzanata a templom és a korcsma felépítése, megépítése volt. Az első a világrendbe ágyazódást volt hivatva biztosítani, míg a második, tekintettel arra, hogy a vízivás a vérhas és a kolera fenyegetésének árnyékában nem volt ajánlatos, és mert a népesség egésze nem foglalkozhatott (saját szükségletet kielégítő) bortermeléssel, közegészségügyi megalapozottságú volt, amelyre, mint jövedelemforrásra, a földesúri korcsmáltatás intézménye is rászerveződött. Öskü esetében az 1700-as évek elején, majd 1725-ben katolikus templomként helyreállított körtemplom rehabilitációját követően 1768 előtt épületként is megszületett a korcsma, amelynek bővülése, kiépülése párhuzamos volt az 1786-ban felszentelt új evangélikus templom 1833-34-es tornyos homlokzati résszel való bővítésével és az új katolikus templom 1847-48-as felépítésével.

Az ösküi Szabadágtér 6. sz. alatti épületegyüttes műemléki értéke a 19. század első felére tehető, nagyjából eredetinek, építés korának tekinthető részek, a jelentős részt átépített főépület esetében a keleti traktus egésze, az istálló esetében a körítő- és osztófalai anyagában materializálódott régiségértékből adódik. A pince, illetve belső falfelületei és nyílászárói, emellett látványukban is építés korabeli szerkezetekként jelennek meg. Azt, hogy őriznek-e a főépület ma is meglévő (oldal)falai 18. századi részleteket, illetve, hogy az épületnek a 19. században mennyire volt más a helyiségelrendezése, falkutatás, illetve vakolatleveréssel járó építőipari beavatkozás(ok) során tett épületkutatói megfigyelések körvonalazhatnák.

A két épületet az értékleltárban felsorolt értékeikre, továbbá a településképpen elfoglalt kiemelt helyzetükre, az eredetiséget hordozó épülettömegükre, a főépület egy egész településrészt domináló hatalmas keleti homlokzatára, északi, utcai, és a melléképület keleti, oromzatos homlokzatára – ezek mind adekvát elemei egy műemlék, a műemléki védelem alatt álló katolikus templom vizuális környezetének -, valamint a pince (szinte) érintetlen állapotára - tekintettel javasoljuk a helyi védett emlékek közé emelni.

Szemponatok a felújításhoz (helyreállítási javaslat)

A település arculatáért felelős hozzáállásnak alapvető érdeke, hogy a történetileg összetartozó épületegyüttes két eleme, az evangélikus és a katolikus templom mellett a harmadik elem, az egykori korcsma épülete is az őt, a műemléki környezetet, a településmagot és magát a nagymúltú települést is megillető megjelenést kapjon. A főépület rehabilitációjához rendelkezésre állnak olyan fényképek, amelyek lehetőséget adnak egy hiteles történeti megjelenés és a két említett műemlék környezetéhez méltó arculat visszaállítására. Az 1908-

as dátumú fénykép tanúsága szerint a hangsúlyos keleti homlokzatot az általános gyakorlatnak megfelelően nyers színű vagy szürkés, höbörcsös vakolat fedte, a széleken és a nyílások körül meszelt, besimított sávval, a (höbörcsös) mezők sarkainál visszametszett lekerekítéssel. A homlokzat és az épület megjelenésének hangsúlyos eleme, mint általában a 18-19. századi épületek esetében, a vastag, fejezetes kémény. A bal szélső homlokzati tengelyben javasoljuk megtartani az ajtót, tekintettel az igényes kialakítású, bélletborításos, redőnytokos, váz-táblázatos, befelé nyíló (belső) asztalosszerkezetére, külső réteggént kifelé nyíló, rombuszmintás szárnyat vagy szárnyakat javasolva. A homlokzat három északi tengelyében lévő széles ablakot a 18-19. században alkalmazott arányú ablakokra kell átalakítani. Az északi homlokzaton ma is a keleti homlokzatra javasolt vakolásmintázat rekonstrukciója látható, azonban a téglalépcső alatt futó meszelt sáv visszaállítandó. Az északi homlokzathoz hozzáépített bővítmény javasolt lebontani és helyén egy ablakot kialakítani. A déli homlokzat kialakítását illetően a rendelkezésre álló képeslap részlete és a fentebb leírtak lehetnek irányadók. Javasolt az oromfalat a képen látható, vagyis keleti traktus feletti tetőhöz tartozó formájában visszaállítani, keleti traktus feletti nyeregtetővel. Koncepcionális kérdés, visszakerüljön-e pincelejárata a déli véghomlokzatra, továbbá a kibontás után megvizsgálandó, hogy a meglévő, részben befalazott vaslapos ajtószervezetet érdemes-e felújítani. A nyugati homlokzatról az előtereket feltétlenül javasolt elontani. Az viszont szintén koncepcionális kérdés, hogy az utólagos nyugati traktus, illetve annak hosszabb-rövidebb szakasza megmaradjon-e, a keleti traktus feletti tetőzetbe csatlakozó tetőzettel. A belsőt illetően a gerendás deszkafödémeket és az értékleltárban kiemelt elemeket javasoljuk megőrizni és felújítani, helyreállítani.

A melléképület dél véghomlokzata az Ágyú tér felőli archív fotó tanúsága szerint, vakolását illetően megegyezett a főépületével. Alárendeltebb helyzetére tekintettel a meszelt sávok alkalmazását javasolt a két, oromzattal zárt homlokzatra és az ablakok köré korlátozni. Külső ajtólapokként rombuszmintás deszkázatúak készíttetése javasolt. A 4. helyiség északi ablakainak befalazása kibontható, de javasoljuk a két megmaradt ácsbok felújítását, szárnyakkal való felszerelését.

Balázs Tamás

2092 Budakeszi, Zichy Péter u. 2.
Tel.: 30 415 2459
tamas.balazsik@gmail.com